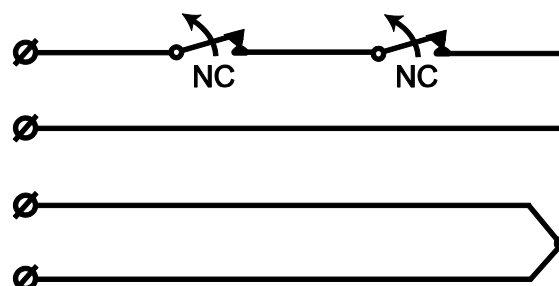
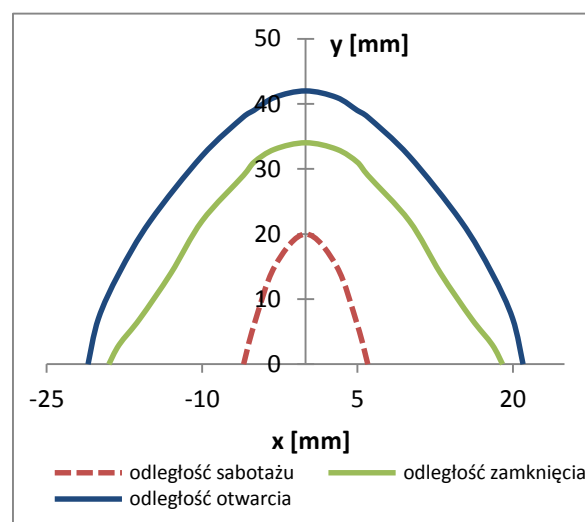


Instrukcja instalacji
MC 270-S45

SCHEMAT OBWODÓW

WYKRES ODLEGŁOŚCI – DREWNO

OPIS

MC 270-S45 jest kontaktem magnetycznym przeznaczonym do pracy w trudnych warunkach, stosowanym w systemach sygnalizacji włamania i napadu jak również w systemach kontroli dostępu, do sygnalizacji nieautoryzowanego otwarcia okien, drzwi i bram przemysłowych oraz przed atakiem zewnętrznym polem magnetycznym.

Wyrób MC 270-S45 jest certyfikowany zgodnie z normą EN 50131-2-6:2008.

INSTRUKCJA MONTAŻU

- Część kontaktowa i magnetyczna powinny być instalowane równolegle. Przesunięcie w osi zredukuje odległość pracy co może wpłynąć na zmniejszenie czułości urządzenia.
- Kontakty Magnetyczne powinny być instalowane zgodnie z podaną konfiguracją.

DANE TECHNICZNE

Środowisko pracy	Drewno	Stal
Odległość sabotażu	max. 20 mm	sprawdź w tabeli odległości
Odległość zamknięcia	typ. 34mm +/- 40 %	sprawdź w tabeli odległości
Odległość otwarcia	typ. 42mm +/- 40 %	sprawdź w tabeli odległości
Typ przełącznika	typ A, SPST	
Maksymalne napięcie przełączalne	48 V DC/AC	
Maksymalny prąd przełączalny	400 mA DC/peak AC	
Maksymalne obciążenie	10 W	
Zakładana liczba przełączeń	>20 milionów operacji przy 10 V/4 mA	
Przewód	6 m, ϕ 3,2 mm, 4x0,14 mm ²	
Zbrojenie	1 m, ϕ 8,2 mm, stal nierdzewna	
Klasa środowiskowa (EN50130-5:2011)	IIIA	
Temperatura pracy	-40°C to +55°C	
Wilgotność środowiska pracy	max. 95% RH	
Materiał obudowy	Aluminium	
<i>Wymiary:</i>		
Części kontaktronowej	73,5 x 15 x 25 mm	
Części magnetycznej	73,5 x 15 x 25 mm	
Stopień Zabezpieczenia (EN50131-2-6:2008)	3	
Zatwierdzenie zgodności z normą EN50131-2-6:2008	ITR 14/2014	

ZASADA DZIAŁANIA

Kontakt magnetyczny MC 270-S45 posiada dwie części: część z przełącznikiem kontaktronowym i część z magnesem. W pozycji neutralnej przełącznik kontaktronowy pozostaje zamknięty, pod wpływem sił pola magnetycznego współpracującego magnesu. W przypadku gdy współpracujący magnes jest oddalony od części kontaktowej, oddziaływanie pola magnetycznego na kontaktron zanika, powodując zmianę pozycji przełącznika z zamkniętej na otwartą. Otwarty kontaktron uruchamia przypisaną sygnalizację alarmową.

MC 270-S45 wyposażony jest w dodatkowe zabezpieczenie chroniące przełącznik kontaktronowy przed działaniem zewnętrznego pola magnetycznego (poza instalowanym układem). W chwili zastosowania zewnętrznego pola magnetycznego, kontaktron sabotażowy uruchamia alarm. Uruchomienie alarmu następuje również poprzez zmniejszenie dystansu między przełącznikiem kontaktronowym a częścią magnetyczną. Dystans ten nazywany jest odległością sabotażową. (patrz Tabela Odległości).

Kontakty magnetyczne nie powinny być instalowane w pobliżu silnych pól magnetycznych.

INSTALACJA

W zależności od zastosowania, część z przełącznikiem kontaktronowym i część z magnesem powinny być instalowane w jednej z proponowanych konfiguracji. Rysunki konfiguracji montażu przedstawiają prawidłowe pozycjonowanie części kontaktowych. Części kontaktowa i magnetyczna powinna być montowana równoległe do siebie, gdzie zatyczki plastikowe w obudowie muszą być skierowane w tym samym kierunku. Każde przesunięcie części względem siebie zredukuje dystans pracy czujnika. Część kontaktowa powinna być zamontowana w części nieruchomej (np. rama drzwi), a część magnetyczna w części ruchomej (np. skrzydło drzwi). Dla miejsc, w których niemożliwe jest zamontowanie kontaktu bezpośrednio, przygotowany jest szeroki zestaw akcesoriów. Wsporniki aluminiowe stosowane są do montowania części kontaktowej, w dedykowanej obudowie aluminiowej, na powierzchni ferromagnetycznej, gdy zachodzi konieczność zachowania wymaganego odstępu od tej powierzchni lub w celu rozwiązania problemów z wyrównaniem położenia części kontaktowej względem magnesu. Część kontaktowa i / lub magnes, umieszczone w dedykowanych obudowach aluminiowych, powinny być przykręcone do owalnych otworów w wspornikach i ustawione w odpowiednim położeniu względem siebie. Przy montażu kontaktu za pomocą akcesoriów mogą być stosowane tylko śruby nierozmagnetyczne.

Uwaga: Certyfikat dotyczy tylko akcesoriów dla produktu, zatwierdzonych w dokumencie ITR 14/2014.

Aby uzyskać najbardziej adekwatną odległość montażu, należy zbliżyć część magnetyczną do części kontaktowej aż do osiągnięcia dystansu sabotażu, po czym ponownie oddalić, do osiągnięcia minimalnej odległości zamknięcia.

TABELA ODLEGŁOŚCI

Kontakt magnetyczny MC 270-S45	Akcesoria	Drewno [mm]			Stal [mm]		
		Sabotaż	Zamknięcie	Otwarcie	Sabotaż	Zamknięcie	Otwarcie
	-	max 20	34	42	X	X	X
	MC 200-S71	max 20	33	41	max 15 ^{a)}	27 ^{a)}	31 ^{a)}

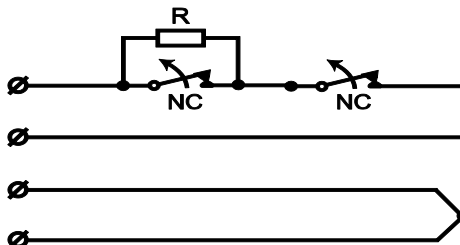
X – niezalecane; a) pomiar wykonany na 15 mm podkładce dystansowej (np. akcesoria MC L / MC Z)

Po zakończeniu instalacji, należy użyć omomierza w celu sprawdzenia połączeń elektrycznych i przetestowania działania czujnika.

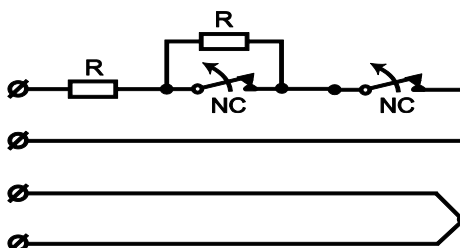
Ostrzeżenie: do instalacji w/na podłożu ferro-magnetycznym wymagane jest stosowanie właściwych akcesoriów.

REZYSTORY (OPCJONALNIE)

MC 270-S45 jest dostępny w dwóch dodatkowych opcjach z wybraną wartością rezystorów: MC 270-S45-R z rezystorem skonfigurowanym równoległe z kontaktronem i MC 270-S45-2R z dwoma rezystorami w konfiguracji 2EOL (zobacz poniższy schemat). MC 270-S45-R:

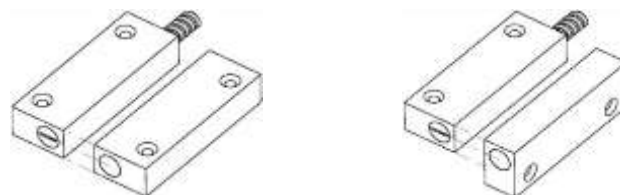


MC 270-S45-2R:

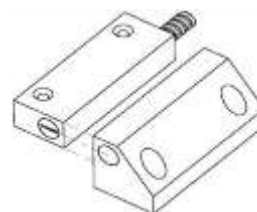


KONFIGURACJA INSTALACJI

MC 270-S45 konfiguracje:



MC 200-71 akcesoria:



Zastrzegamy sobie prawo do zmiany instrukcji bez wcześniejszej informacji.